

DANS CE NUMÉRO :

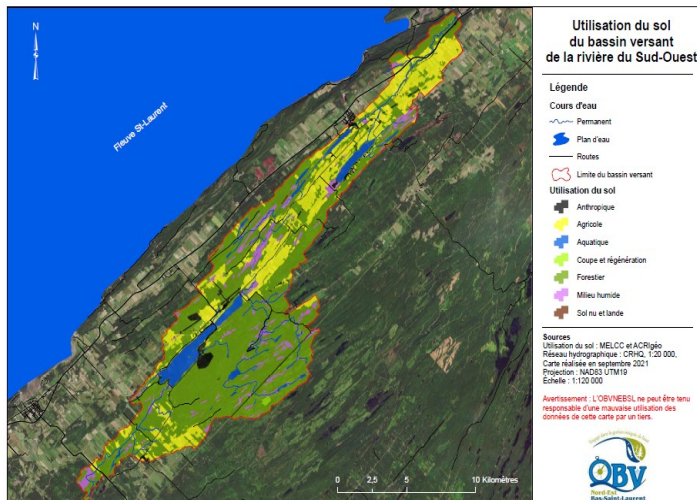
Mot du président	2
Mot du directeur général	2
Berce du Cause	3
Myriophylle à épi	4
Écol'eau	4
Qualité de l'eau	5
Lacs en villégiature	5
Sentinelles des lacs	6
Campagne d'arbres	6
Juin - Mois de l'eau	6
PDE	7
Éperlan	8
Corridor Rivière Rimouski	8
Sous les pavés	9
Rivière Mitis	9
Projets à venir en 2022	10

La rivière du Sud-Ouest, un nouveau projet d'amélioration de la qualité de l'eau!

Un nouveau projet a été réalisé en 2021 par l'équipe de l'OBVNEBSL en partenariat avec le Comité Zip du Sud-de-l'Estuaire. Ce projet vise à favoriser l'amélioration de la qualité de l'eau de la rivière du Sud-Ouest (problème important de prolifération d'algues), reconnue comme une rivière à saumons de l'Atlantique et d'anguilles d'Amérique. Celle-ci chevauche les MRCs des Basques, puis Rimouski-Neigette, pour ensuite se jeter dans le parc National du Bic et rejoindre l'Estuaire du Saint-Laurent.

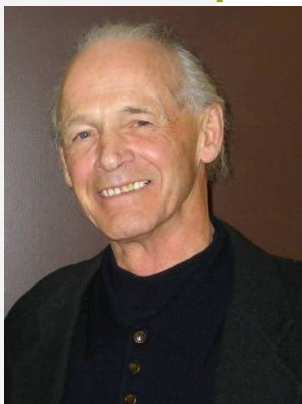


Pour tenter d'améliorer la qualité de l'eau de cette rivière, la phase I d'acquisition de connaissance a eu lieu en 2021. Celle-ci visait à cibler les sources potentielles de pollution vers la rivière Sud-Ouest grâce à une campagne d'échantillonnage de la qualité de l'eau dont 11 stations étaient réparties dans le bassin versant. D'autres actions ont aussi eu lieu afin de mieux connaître le territoire, notamment la caractérisation de l'embouchure de la rivière du Sud-Ouest (située dans le Parc du Bic), quelques inventaires ichtyologiques et ornithologiques, ainsi que la caractérisation de l'état des bandes riveraines pour la rivière Sud-Ouest, le lac de la station et le Petit et Grand lac Saint-Mathieu. À la suite de la phase I, un rapport-diagnostic sera produit au cours de l'hiver. Les résultats de qualité de l'eau, l'indice de qualité des bandes riveraines, ainsi que la caractérisation de l'embouchure de la rivière Sud-Ouest seront alors disponibles sur notre site web. Ces actions sont subventionnées par les Fonds d'action Saint-Laurent, via le Programme Affluents Maritime.



Une seconde phase est prévue en 2022. Cette dernière vise à réaliser des actions concrètes pour contribuer à l'amélioration de la qualité de l'eau. Plus précisément, un effort d'aménagements de bandes riveraines sera réalisé dans les zones critiques chez les riverains du Grand lac Saint-Mathieu et un plan d'action sera rédigé pour le Petit et le Grand Lac Saint-Mathieu. Une zone de restauration a été ciblée à l'embouchure de la rivière du Sud-Ouest, dans le Parc du Bic, laquelle fera l'objet d'un projet de plantation de végétaux indigènes sur une superficie de 790 m².

N'imprimez pas ce bulletin, consultez-le plutôt à l'écran!



Francis Gagné,
président de
l'OBVNEBSL

UNE ANNÉE 2022 REMPLIE DE BEAUX DÉFIS!

Je vous souhaite en cette Nouvelle Année 2022 une appropriation par les gens de notre région de leurs belles rivières. Et cela passe par des comités locaux de l'eau fiers et dynamiques pour chacun des quatre grands bassins de notre territoire, celui de la rivière des Trois-Pistoles, celui de la rivière Rimouski, celui de la rivière Mitis et celui de la rivière Matane. J'entends par appropriation la connaissance, l'usage, la protection et la mise en valeur.

Mon vœu le plus cher pour 2022 est que le travail amorcé pour la mise en valeur du corridor de la rivière Rimouski s'intensifie, toujours en concertation avec les acteurs intéressés, et s'étende aux trois autres magni-

Mot du président - AIMER

fiques grands bassins versants de notre territoire.

Je crois que c'est la bonne façon pour notre organisation de réaliser notre vision commune : « De l'eau de qualité et de quantité suffisante dans un écosystème en santé où tous les citoyens sont sensibilisés et responsabilisés envers la ressource en eau comme étant une richesse et un patrimoine à protéger et à conserver ».

C'est le mandat qu'accomplit chaque jour, par différentes actions, notre belle petite équipe animée par notre directeur général, Simon Tweddell.

Mes bons vœux se dirigent vers cette équipe : Simon Tweddell, Marie-Camille St-Amour, Raphaële Terrail et Alexa Bérubé-Deschênes, toutes deux en congé de maternité, bons vœux également et mots de bienvenue

chaleureux à Marie-Anne Sylvestre-Loubier, Makenzy Roland Tout-Puissant, Sylvain Lemieux et Louise Zilber.

Il m'est agréable de dire combien j'apprécie l'apport des membres du Comité exécutif, Simon Massé, 1er vice-président, Étienne Bachand, 2e vice-président, Marie-Pier Bédard, trésorière, et Gwendoline Tommi-Morin, secrétaire, des membres du Conseil d'administration et des quatre comités sectoriels de l'eau et de nos précieux conseillers. Merci à chacune et à chacun pour votre contribution.

Je me fais le porte-parole du conseil d'administration pour vous souhaiter une Nouvelle Année 2022 toute d'accomplissement, de sérénité et de joie!

Mot du directeur



Simon Tweddell,
directeur général de
l'OBVNEBSL

L'année 2022 sera certainement très significative notamment puisqu'elle marque le début du dernier droit jusqu'en 2024 pour la promotion, la mise à jour et le suivi de la mise en œuvre de Plan directeur de l'eau (PDE) de l'OBVNEBSL. En effet, le cycle de dix années de la gestion intégrée des ressources en eau (GIRE) arrive à échéance au Nord-Est du Bas-Saint-Laurent puisque le PDE avait officiellement été déposé au ministère de l'environnement de l'époque en 2014. Donc cette dernière période du cycle de la GIRE sera l'occasion, avec les acteurs de l'eau du territoire, de faire un bilan de la mise en œuvre de ce PDE, de travailler à une stratégie de mobilisation et d'activer des démarches de consultation/concertation en vue du prochain PDE qui sera effectif à partir d'avril 2024.

En parallèle, plusieurs projets sont déjà en cours ou le seront très bientôt en 2022, je parle

entre autres de la campagne d'arbustes riverains, du suivi/contrôle de plantes exotiques envahissantes, de l'événement Juin Mois de l'Eau, de notre programme de sensibilisation Écol'Eau, de tous les travaux prévus en agroenvironnement sur le bassin versant de la rivière Centrale, de mobilisation d'acteurs locaux avec le programme Sous les pavés dans le but de faire des projets déminéralisation, de sensibilisation sur l'habitat de l'éperlan arc-en-ciel à l'embouchure de la rivière Trois-Pistoles, et j'en passe !

Je désire souhaiter un bon congé parental à deux guerrières de l'équipe de permanence de l'organisme, Alexa et Raphaële, qui seront remplacées par Makenzy Roland Tout-Puissant et Marie Anne Sylvestre-Loubier. Je leur souhaite donc la bienvenue, tout comme à Louise Zilber et Sylvain Lemieux nouvellement de l'équipe aussi comme chargé(e) de projets. Bienvenu à tous et à

toutes! Ces derniers compléteront l'équipe cette année avec Marie Camille qui est à l'OBVNEBSL depuis 2019. Donc un merci majeur à Marie-Camille, Alexa et Raphaële pour l'ensemble des tâches/démarches/projets accomplies avec brio en 2021. MERCI !! On se souhaite une année 2022 avec un grand retour (on l'espère) des rencontres et des activités en personne qui faciliteront nos actions de mobilisation pour une meilleure gestion intégrée des ressources en eau du territoire.

Je remercie finalement les administrateurs et administratrices du conseil d'administration/Table de concertation pour leur temps et leur dévouement malgré cette pandémie en commençant par M. Francis Gagné, président très motivé de l'OBVNEBSL.

Bonne année 2022 et bonne lecture !



Espèce exotique envahissante: Berce du Caucase

L'OBVNEBSL a complété une 5e année de contrôle et d'éradication des populations de berce du Caucase (*Heracleum mantegazzianum*), travaux s'inscrivant dans le cadre d'un plan d'action régional mis sur pied par le **Groupe de travail sur la berce du Caucase et la berce sphondyle au Bas-Saint-Laurent**.

L'année 2021 fut une année record pour les mentions. Grâce à celles-ci, plusieurs nouvelles colonies ont pu être identifiées, soit quatre colonies de Caucase, deux de sphondyle et un potentiel hybride. La découverte de ces colonies a permis d'agir rapidement afin de limiter la propagation et de n'avoir aucun

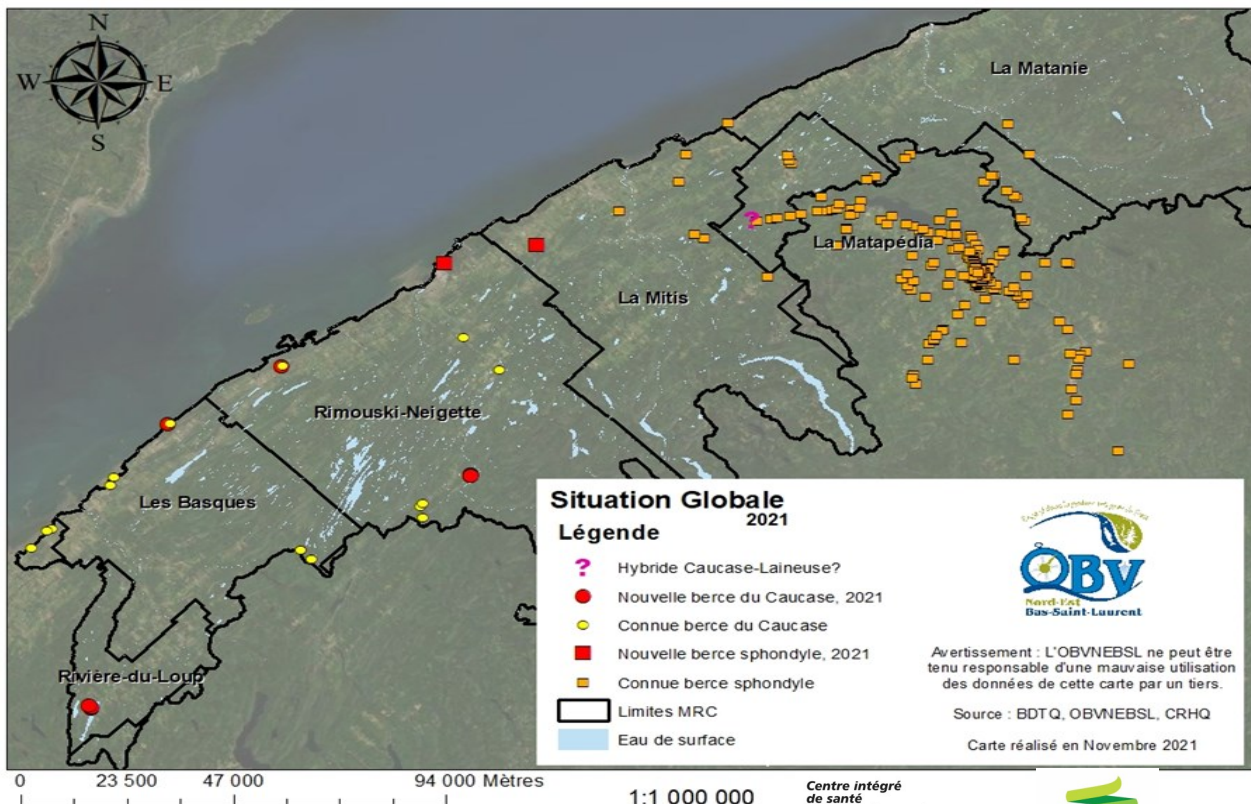
relargage de graine en 2021 sur les colonies de berce du Caucase.

Somme toutes nous avons coordonné et réalisé des interventions de contrôle et de lutte sur 13 sites (plus de 150 heures d'arrachages effectuées) et des suivis sur 4 sites. Cela a permis d'interrompre le renouvellement des réserves de semence et de favoriser le rétablissement de la biodiversité.

La distribution de la berce sphondyle au Bas-Saint-Laurent prend de plus en plus d'ampleur. Ceci laisse présager qu'il existe de nombreuses autres colonies présentes sur le territoire où aucun contrôle n'est effectué. Cette situation est assez inquiétante et des efforts de communication et sensibilisation devront être réalisés dans les prochaines années afin d'encourager les municipalités à traiter les colonies elles-mêmes.

Une capsule vidéo éducative a été réalisée en collaboration avec les autres OBVs du Bas-Saint-Laurent et du Collectif régional de développement (CRD). Cette vidéo a pour but de recueillir plus de mentions, d'expliquer l'implication de l'OBVNEBSL dans la lutte aux EEE ainsi que de démontrer l'entraide très présente entre les OBV du Bas-Saint-Laurent.

Consultez [les rapports et les outils d'identification!](#)



Espèce exotique envahissante: Myriophylle à épi

Détection sur le territoire

Grâce au soutien du MELCC, sept lacs ont été prospectés afin de détecter du myriophylle à épi : Petit lac Saint-Mathieu, Grand lac Saint-Mathieu, lac Noir, Grand lac Macpès, la Ferré, lac de la Grande Fourche et lac Petchedetz. Heureusement, **aucun myriophylle à épis n'a été détecté ni autre espèce exotique envahissante.**

Par contre, tous ces lacs ayant un fort potentiel d'invasion, les suivis et l'éducation doivent continuer sur le territoire.

Lac du gros Ruisseau

La collaboration avec le lac du Gros Ruisseau s'est poursuivie durant l'année 2021. Rappelons

que c'est le seul lac pris avec une problématique importante d'envahissement par le myriophylle à épis sur le territoire du NEBSL. Plusieurs rencontres ont été organisées et animées par l'OBVNEBSL afin de poursuivre la réalisation d'un plan d'action comprenant quatre volets :

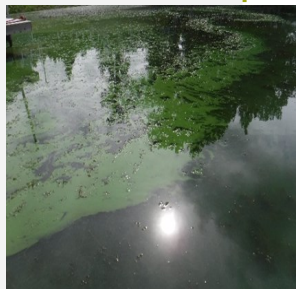
- Améliorer la qualité de l'eau;
- Suivre la qualité de l'eau et les plantes aquatiques;
- Sensibiliser, éduquer et mobiliser les acteurs;
- Limiter la propagation et travailler au rétablissement des usages.

Plusieurs actions ont été réalisées en 2021 :

- L'OBVNEBSL a de nouveau caractérisé précisément les her-

biers aquatiques ainsi que les bandes riveraines;

- Établissement d'une éthique nautique par l'association de lac du Gros Ruisseau avec l'aide de l'OBVNEBSL et des municipalités;
- Des analyses d'eau ont été effectuées dans le cadre du programme de Réseau de surveillance volontaire des lacs (RSVL);
- Le Ministère des Pêches et Océans Canada (MPO) a réalisé une bathymétrie du lac et des profils d'oxygène à plusieurs emplacements;
- Nombreux travaux de ramassage en berge de fragments de myriophylle par l'association de lac du Gros Ruisseau.



Photos: OBVNEBSL



Dessin gagnant de Delsy de l'école des Jolis-Vents

Un concours de dessins portant sur «l'importance de cours d'eau sains pour les salmonidés» a également été organisé.

Programme éducatif Écol'eau

La 11e année du programme éducatif Écol'eau de l'OBVNEBSL s'est terminée à la fin juin !

Ce programme vise à sensibiliser les jeunes de niveau primaire à l'importance de la protection de l'environnement et à la valeur de l'habitat du poisson. Au total, près de 300 élèves de 9 écoles primaires et secondaires ont pris part à différents volets de ce programme.

L'année 2021 aura été bien particulière encore une fois pour le programme éducatif.

Dans un contexte de pandémie qui n'est pas encore tout à fait terminée, il a été possible pour la majorité des écoles de faire la mise à l'eau. Encore une fois cette année, les activités ont été faites à l'aide de capsules vidéo. Une boîte à mouches a été offerte par classe et la gagnante, Delsy de l'école des Jolis-Vents, s'est méritée le grand prix : une veste de pêche pour enfant! L'OBVNEBSL tient à remercier ses partenaires pour le projet Écol'Eau 2021 : le ministère des Forêts, de la Faune et des Parcs (MFFP), la Fédération québécoise pour le saumon atlantique (FQSA), la Fondation pour la sauvegarde de la truite mouchetée (FSTM), la pisciculture Montagne-Blanche S.E.N.C., la Réserve faunique Duchénier (TERFA), la Caisse de Rimouski, la Municipalité de Saint-Damase, et la ZEC Bas-Saint-Laurent.



Mise à l'eau d'alevins de saumon. Photo: OBVNEBSL

Soutien aux lacs en villégiatures

Plusieurs associations de lacs ont été soutenues dans leurs démarches. Par exemple, une présentation a été donnée aux propriétaires riverains du lac des îles (St-Ulric) le 5 mai afin de les sensibiliser sur l'importance de la protection de la ressource en eau par divers moyens (bande riveraine, éthique nautique, mise à jour de la fosse septique, Gestion durable des eaux pluviales (GDEP)) ainsi que d'expliquer les phénomènes de bloom de cyanobactéries et d'eutrophisation des lacs.

Sécurité Nautique

Une formation a été organisée le 13 avril où le Bureau de Sécurité Nautique a expliqué les étapes à suivre pour l'établissement d'une réglementation de navigation sur les plans d'eau. Cette rencontre a été fortement appréciée de la région et a permis de répondre à de nombreuses questions de différents acteurs. Cinquante



personnes ont suivi cette formation sur 69 inscriptions reçues.

Conférence des lacs

Organisation d'une demi-journée de conférences afin de soutenir les riverains et les associations de lacs. Les conférenciers ont été trouvés et la promotion de l'évènement a été réalisée. L'évènement a regroupé des experts et des intervenants qui ont pu traiter d'enjeux touchant directement les lacs: eutrophisation, cyanobactéries, bande riveraine, fosses septiques, réglementation, etc. L'évènement a eu lieu le 22 octobre via ZOOM. Intervenants: MFFP, GRIL, AGIRO, OBVNEBSL, MELCC, MRC de la Matanie.

Plantation au lac saint-Mathieu

L'OBVNEBSL a prêté main forte aux efforts d'amélioration de bande riveraine à la plage municipale du lac Saint-Mathieu visant à stabiliser la berge et à diminuer l'impact à moyen terme de l'érosion du terrain public. Cet aménagement est le premier pas de la phase I du projet d'aménagement du Parc du Riverain organisé par le comité de développement de Saint-Mathieu avec l'implication de l'Associa-

tion pour la protection du Lac Saint-Mathieu (APLSM) et de la SADC. L'OBVNEBSL a donc réalisé le plan de plantation et de stabilisation des berges pour ces organismes en plus de prêter main-forte aux efforts lors de la plantation de la bande riveraine. La plantation a couvert 600 mètres carrés. Plusieurs essences ont été plantées, parmi celles-ci, plusieurs sont même comestibles! Amélanchier du Canada, aronie à fruit noir, potentille frutescente, rosier palustre, saule discolor, saule de l'intérieur, Carex aurea, menthe du Canada, verge d'or et des boutures de saule de l'intérieur. Du matériel de stabilisation a également été installé afin de limiter l'érosion printanière (boudins et tapis de natte de coco). Merci aux bénévoles qui étaient sur place!



Suivi de la qualité de l'eau

Légende	
	: Bonne
	: Satisfaisante
	: Douteuse
	: Mauvaise
	: Très mauvaise

Cours d'eau suivis en 2021 par l'OBVNEBSL et ses partenaires :	
	: Riv. Trois-Pistoles
	: Riv. Rimouski
	: Riv. Mitis
	: Riv. Matane
	: Riv. du Sud-Ouest (aval du Petit lac Saint-Mathieu)

Plusieurs analyses de qualité de l'eau sont effectuées chaque année sur le territoire de l'OBVNEBSL. Certaines rivières sont suivies de façon permanente de mai à novembre dans le cadre du Réseau-Rivières du Québec, coordonné par le ministère de l'Environnement et de la Lutte aux Changements climatiques, à raison d'un échantillonnage par mois. L'OBVNEBSL assure l'échantillonnage de la rivière Rimouski, alors que divers partenaires assurent le suivi d'autres rivières,

soient les rivières Trois-Pistoles (observateur local), Mitis (MRC de La Mitis) et Matane (MRC de La Matanie).

De plus, grâce à une entente de partenariat unissant la Direction du suivi de l'état de l'environnement (DSEE) du MELCC et l'OBVNEBSL, le suivi de la qualité de l'eau d'une station située sur la rivière du Sud-Ouest juste en aval du Petit lac Saint-Mathieu à Saint-Mathieu-de-Rioux a pu être réalisé également de mai à octobre 2021.

Sentinelle des lacs



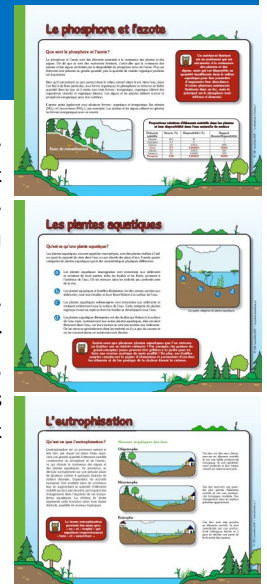
Un nouveau programme de Sentinelle des lacs a été monté en 2021!

Ce programme a pour but de **sensibiliser et nommer des propriétaires "surveillant" de la santé de leur lac** (détection de cyanobactéries, de PEE, inscription au Réseau de surveillance des lacs (RSVL), etc.) avec un volet entier sur les espèces exotiques envahissantes. Les sentinelles sont donc un groupe de bénévoles riverains locaux outillés pour

mieux reconnaître plusieurs problématiques sur leur plan d'eau et mandatés pour faire un suivi régulier envers leur plan d'eau. Au besoin, faire des signalements.

Au final, 8 sentinelles ont été formées et ont pris des données sur les lacs durant l'été (lac Bellavance, lac Malfait, Lac-aux-Canard, lac des Îles, lac Plourde, lac Michaud, lac St-Hubert et lac Pointu).

Nous les remercions pour leur implication!



Campagne d'arbustes



Gagnante bande riveraine.
Photo: OBVNEBSL

Encore une fois, la campagne d'arbuste a été un réel succès! Plus de 90 commandes ont été passées pour un total de 1582 végétaux vendus.

Plusieurs espèces étaient disponibles, soit le myrique baumier, le rosier palustre, la viorne trilobée, le sureau du Canada, l'aronie à fruits noirs, la potentille frutescente, la vigne des rivages, l'iris versicolore et l'élyme des sables. Cette dernière espèce a

été disponible grâce à la collaboration avec le comité ZIP.

Des nichoirs à hirondelle bicolore, faits par une entreprise locale d'ébénisterie, ont également été disponibles durant la campagne.

La distribution a eu lieu le jeudi 3 juin à 4 points de chute. Un dépliant sur la Gestion durable des eaux pluviales (GDEP) a été remis à tous les clients dans le cadre de juin mois de l'eau.

Un concours de la plus belle et fonctionnelle bande riveraine a aussi été réalisé. L'heureuse gagnante est madame Angélique Gagné de Saint-Marcellin dont la bande riveraine est située au bord du lac Noir.



Photo: OBVNEBSL

Juin - Mois de l'eau



Juin Mois de l'eau est une initiative prévue dans le Plan d'action 2018-2023 de la Stratégie québécoise de l'eau, qui déploie des mesures concrètes pour protéger, utiliser et gérer l'eau et les milieux aquatiques de façon responsable, intégrée et durable. Pour souligner l'évènement, l'OBVNEBSL a publié deux capsules vidéos

en lien avec la thématique 2021 ; le ruissellement. Les vidéos ont été diffusées via la page Facebook de l'OBVNEBSL, ainsi que sur le site internet de notre organisme. Huit capsules audio portant sur diverses thématiques en lien avec l'eau ont aussi été diffusées sur les ondes de Rouge FM et CHOEFM! Également, une bande riveraine a

été aménagée au lac Saint-Mathieu afin de limiter l'érosion et stabiliser les berges!

Pour écouter à nouveau les capsules et revoir les activités ayant eu lieu dans le cadre de Juin - Mois de l'eau, [cliquez ici!](#)

De nouveaux objectifs pour le PDE!

Le Plan directeur de l'eau (PDE) est un outil de planification et de suivi qui permet d'assurer une gestion intégrée de l'eau sur le territoire en respectant le principe de bassin versant.

Ce document directeur, qui est en constante évolution, rassemble toute l'information disponible et nécessaire à la compréhension des problèmes hydriques et environnementaux d'un bassin versant, ainsi que les solutions d'intervention. Dernièrement, le Ministère de l'Environnement et de la Lutte contre les changements climatiques (MELCC) a confié un nouveau mandat aux OBV du Québec, afin que chacun mette à jour les

éléments de son Plan directeur de l'eau traitant de la conservation des ressources en eau et des milieux associés. À la suite d'un processus de concertation qui s'est déroulé sur plus d'un an, ce sont 9 nouveaux objectifs qui seront intégrés au PDE, afin de répondre à la demande du MELCC. **Les libellés seront très bientôt partagés au public sur le site Internet de l'OBVNEBSL!**

Cette mise à jour offre également des pistes de solutions aux MRC qui sont présentement en processus d'élaboration des **Plan régionaux des milieux humides et hydriques** (PRMHH) et qui doivent, entre autres, identifier des

actions de protection, de mise en valeur, d'aménagement durable et de restauration des milieux en considérant leurs valeurs sociales, environnementales et économiques.



Rivière Rimouski,
plaine inondable, mai

La conservation des ressources en eau et des milieux associés, et plus particulièrement des milieux ayant une valeur écologique élevée, est primordiale pour la préservation des fonctions écologiques nécessaires au bien-être humain et les bénéfices sont nombreux, tels que la filtration et la rétention des sédiments et des contaminants, le stockage de l'eau, la diminution du débit lors des inondations, l'augmentation de la résilience des milieux naturels aux changements climatiques, la recharge de la nappe phréatique, etc.

Enfin, les quatre comités locaux de l'eau se réuniront au courant du mois de février, afin de se concerter sur l'évolution des enjeux et des problématiques liées à la res-

source eau et plus particulièrement sur les éléments déjà inscrits dans le PDE. Ces comités, qui se penchent respectivement sur la rivière Trois-Pistole, la rivière Rimouski, la rivière Mitis et la rivière Matane, sont composés de citoyennes et de citoyens, ainsi que de représentants provenant du secteur municipal, du secteur économique et du secteur communautaire.

Nous sommes toujours à la recherche de bénévoles pour bonifier les comités.
Si cela vous intéresse, veuillez écrire à l'adresse pde@obv.nebsl.org.



UQAR
Université du Québec
à Rimouski



Stratégie québécoise
de l'eau
2018-2030

Québec



UQAC
Université du Québec
à Chicoutimi



Éperlan arc-en-ciel dans la rivière Trois-Pistoles

Dans le cadre du Programme de soutien aux enjeux de l'eau (MELCC) et de Faune en Danger (FFQ), l'OBVNEBSL et le Bureau d'Écologie Appliquée ont réalisé un projet sur l'éperlan arc-en-ciel de la rivière Trois-Pistoles. Ce projet a permis de mettre en lumière plusieurs informations importantes, dont les objectifs étaient les suivants :

- Évaluer la déposition d'œufs de 2021 pour la rivière
- Évaluer la qualité de l'habitat de la fraie : caractériser les zones de fraies potentielles
- Identification des zones de crois-

sance larvaire potentielles (partenaires impliqués : MFFP et Comité ZIP du Sud de l'Estuaire)

- Identification de la provenance des éperlans pêchés à l'embouchure de la rivière Trois-Pistoles. (partenaire impliqué : UQAC)

- Élaboration d'un protocole utilisant l'ADN en rivière afin de déterminer l'utilisation des frayères à éperlan (partenaire impliqué : MFFP)

- Évaluation des impacts des aménagements du ruisseau Bonhomme-Morency :

- 1) Par l'analyse des faciès hydro-morphologie, des débits historiques

et de la vitesse du courant (partenaires impliqués : UQAR);

- 2) Par l'acquisition de connaissances et l'identification des problématiques de qualité d'eau pouvant avoir un impact sur l'éperlan en lien avec le ruisseau Bonhomme-Morency et sur la qualité de l'eau générale sur la rivière Trois-Pistoles.

- Réaliser un évènement de sensibilisation le 29 janvier 2022

Pour plus d'infos, vous pouvez regarder la [vidéo sur la situation de l'éperlan!](#)



Corridor de la rivière Rimouski

Projet de développement récréatif et récréotouristique du corridor de la rivière Rimouski

En 2003 a été entamé par le Conseil de Bassin de la rivière Rimouski un plan de mise en valeur du corridor de la rivière Rimouski. Ce projet avait pour but d'harmoniser, de réseauter et de concerter les activités récréatives et récréotouristiques du corridor, puisque des lacunes avaient été constatées dans ces domaines d'activité. En effet, le territoire de la rivière Rimouski est une source de multiples activités de plein-air et d'appréciation de la nature, mais il avait été noté que les accès aux milieux riverains pourraient être davantage publicisés et multipliés.

Cinq pistes d'actions prioritaires avaient été ciblées pour améliorer le potentiel touristique du

corridor : le développement du réseau de sentiers pédestres, la réalisation d'une traverse de la rivière Rimouski, le développement des activités aquatiques sur la rivière, l'implantation potentielle d'un camping dans la municipalité de Rimouski et le développement d'un cadre général pour structurer le développement des activités récréatives et récréotouristiques dans le secteur.

Les enjeux, les orientations et les objectifs du projet ont été réévalués dans un plan d'action de mise en valeur de la rivière Rimouski en 2008. Les grands enjeux sont l'harmonisation des activités récréotouristiques sur le territoire, l'interrelation des activités et services offerts, l'harmonisation de l'affectation du territoire afin d'assurer des usages compatibles avec la vocation récréotouristique ainsi qu'assurer la mise en

valeur des attraits et activités en consolidant les produits touristiques prioritaires.

Le projet a été relancé en 2021 avec des **activités de consultation** auprès de différents organismes qui pourraient bénéficier de la mise en valeur du corridor de la Rivière Rimouski. Un intérêt marqué a été observé chez les participants, et le projet correspond aux tendances actuelles régionales de développement touristique.

Une réévaluation du portrait actuel des activités récréotouristiques sur le corridor de la rivière Rimouski est en cours afin de définir les prochaines priorités d'action du projet.



La déminéralisation participative

Deux projets de déminéralisation participative verront bientôt le jour sur le territoire des bassins versants du Nord-Est du Bas-Saint-Laurent!

En effet, l'OBVNEBSL fait partie des 12 organismes choisis pour contribuer à la mise en œuvre de la phase 2 du projet Sous les pavés, en collaboration avec le Centre d'écologie urbaine de Montréal (CEUM).



Le projet global Sous les pavés – Phase 2 se base sur le modèle de l'**urbanisme participatif**, qui intègre les interventions du public à toutes les étapes du projet, tout en assurant un accompagnement de la démarche par des experts pour créer un espace destiné à la communauté et améliorant la qualité de vie.

Environnement
et Lutte contre
les changements
climatiques



Concrètement, les citoyennes et citoyens seront invité.es à participer à des ateliers de sensibilisation et de vision pour le réaménagement de deux sites. Pour chacun des sites, une activité de déminéralisation consistant à retirer à la main environ 100 m² de pavage permettra de préparer le sol pour une deuxième activité qui elle, consistera à revégétaliser selon les besoins et les goûts des futurs utilisateurs et utilisatrices. Au-delà de l'urbanisme participatif, ces projets visent à engager les communautés et les citoyens à adopter des pratiques d'adaptation aux changements. De l'information sur la lutte contre les îlots de chaleur et la gestion durable des eaux pluviales sera présentée lors des différentes activités. En effet, les grandes surfaces imperméabilisées que l'on retrouve en milieu urbain ont de nombreux effets néfastes sur les sphères environnementales, sociales et économiques. Le dépavage permet d'augmenter l'infiltration de l'eau de pluie dans le sol et de réduire les pressions sur le réseau pluvial municipal, ce qui permet de diminuer les coûts de traitement et d'entretien des infrastructures, ainsi que les risques de surverses d'eaux usées dans les milieux aquatiques. L'infiltration de l'eau de pluie contribue également à la recharge des



Centre d'écologie
urbaine de Montréal

nappes phréatiques qui alimentent de nombreux puits privés et municipaux.

Les emplacements des sites seront annoncés au courant des prochains mois et les citoyennes et citoyens seront invités à participer aux premiers ateliers au printemps 2022.

Ce projet est réalisé grâce à la participation financière du gouvernement du Québec, dans le cadre du Plan d'action 2013-2020 sur les changements climatiques.

La Banque TD est partenaire financier en soutien à la réalisation de sites remarquables à titre d'infrastructures vertes et le développement des capacités locales. Ce projet est également initié par le Centre d'écologie urbaine de Montréal



LA PROMESSE TD
PRÊTS À AGIR



Sondage: descente de la Rivière Mitis

Sondage sur l'appréciation des utilisateurs et les suggestions pour améliorer l'expérience de la descente de la rivière Mitis.

La rivière Mitis jouit d'une popularité auprès des amateurs de plein air, qui sont nombreux à en faire la descente à

chaque année.

Un sondage a été effectué en 2021 afin d'obtenir le niveau de satisfaction générale des utilisateurs et des possibilités d'amélioration de l'expérience.

Ce sondage contribuera à harmoniser les usages de la rivière Mitis de façon con-

certée auprès de la population.





Organisme des bassins versants du Nord-Est du Bas-Saint-Laurent

23, rue de l'Évêché Ouest, suite 100
 Rimouski, Québec, G5L 4H4
 Téléphone : 450-722-0666
 Télécopie : 418-725-4567

Suivez-nous sur Facebook et sur Twitter



Tous orientés vers l'eau!

Autres projets à venir en 2022

- Poursuite du Plan de lutte régional à la berce sphondyle et à la berce du Caucase au Bas-Saint-Laurent;
- Mise à jour des objectifs de conservation des milieux humides et hydriques du PDE;
- Poursuite du programme éducatif Ecol'eau dans les écoles ;
- Organisation d'activités pour l'évènement Juin mois de l'eau;
- Poursuite de la campagne de distribution d'arbres et d'arbustes pour la végétalisation de bandes riveraines;
- Organisation et mise en place du projet de déminéralisation participative Sous les pavés;
- Poursuite du projet de développement concerté du corridor de la rivière Rimouski;
- Sondage sur l'appréciation des utilisateurs et les suggestions pour améliorer l'expérience de la descente de la rivière Rimouski.



Les principaux partenaires financiers de l'OBVNEBSL

